



INSTITUTO DE ESTUDIOS ECONOMICOS

## COMENTARIO

Al 31 de marzo, las existencias de maíz, trigo, soja y girasol se ubicaron en 2.7, 7.6, 5.6 y 2.0 millones de toneladas, respectivamente. Al comparar estos valores con los correspondientes a la misma fecha del año precedente las variaciones fueron de -30.4, 15.5, 12.4 y 9.8% para el maíz, trigo, soja y girasol, respectivamente. Por su parte, la capacidad de almacenaje de las plantas que asciende a 47.9 millones de toneladas, está siendo utilizada al mes de marzo en un 41.5% (19.9 millones).

La molienda de granos oleaginosos acumulada durante el primer bimestre del 2006 muestra valores superiores a los registrados durante el primer bimestre del 2005; en el caso de la soja este incremento fue del 13.5% mientras que para el girasol ascendió a un 34.1%. Por su parte, la molienda de maíz correspondiente a enero del 2006 presentó una variación del 8.0% respecto del mismo mes de 2005 mientras que la del trigo, por el contrario, fue inferior en un 1.6% al comparar estos mismos períodos.

Las producciones de aceites y subproductos oleaginosos de los primeros dos meses de 2006 presentaron variaciones positivas respecto al mismo período del año precedente, siendo de un 13.8, 12.7, 35.5 y 39.8% para el aceite de soja, pellets de soja, aceite de girasol y pellets de girasol, respectivamente.

Los principales indicadores del comercio exterior de granos y subproductos correspondientes a marzo de 2006 muestran incrementos respecto al mes precedente, siendo del 16.3% para el monto exportado, 21.4% para el volumen y 24.1% para el número de embarques. Este comportamiento favorable no se refleja en el precio promedio ya que presenta una disminución del 3.6% para el mismo período.

La liquidación de divisas de los industriales oleaginosos y exportadores de cereales ascendieron durante marzo de 2006 a 1.000 millones de dólares, cifra superior en un 32.7% a las de febrero del mismo año y un 4.3% respecto de las del mismo mes del año anterior.

El flete marítimo orientativo para granos presentó bajas del 7.2, 2.8 y 1.5% respecto del mes anterior, tomando como destino a China, Irán y Holanda. Sin embargo para Brasil y Egipto se presentaron subas del 9.1 y 8.9%, respectivamente. Por su parte, el flete terrestre no presenta modificaciones en su costo.

Los diferenciales de precios entre similares posiciones de distintas plazas de los Mercados de Futuros muestran que el trigo mantiene un diferencial del 35.2%, valor superior al de los cinco meses precedentes; el maíz presenta un diferencial del 13.6%, superando al valor presentado los dos meses anteriores; y en el caso de la soja, el diferencial de precios es de un 30.5%, siendo el valor mínimo de los últimos catorce meses.

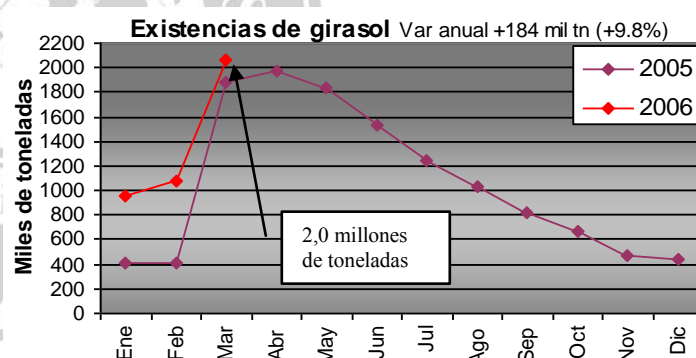
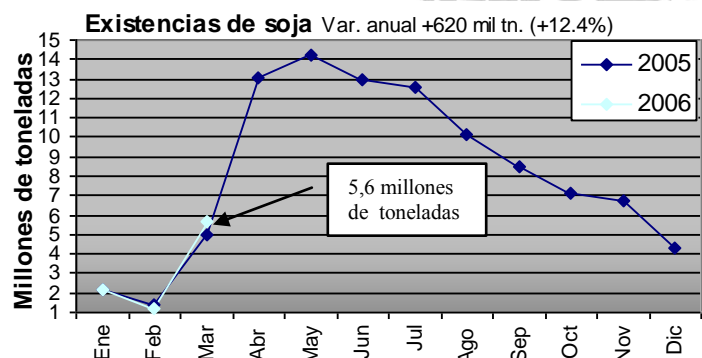
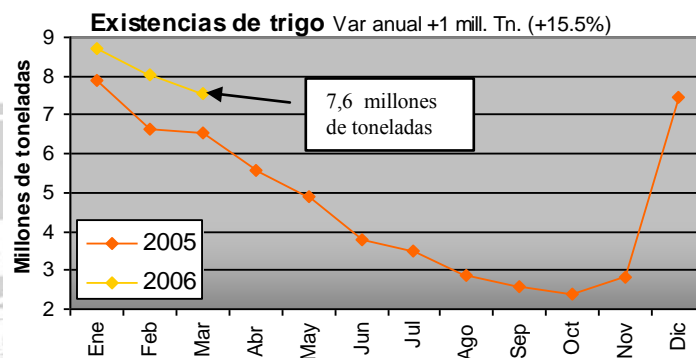
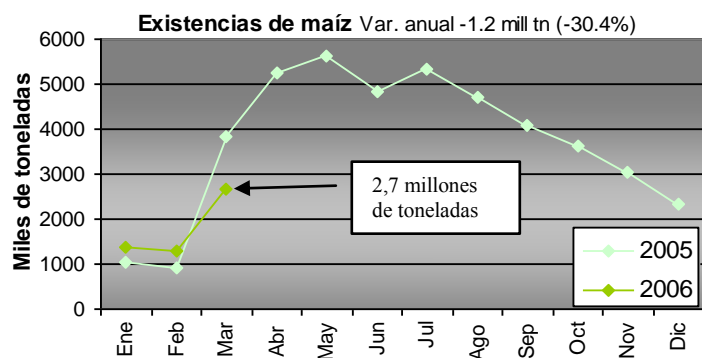
El Índice de Precios de Materias Primas de marzo se ubicó en un valor de 98.1, presentando un descenso del 1.7% respecto a febrero de 2006 y del 1.8% respecto al mismo mes del año precedente.



## Indicadores Comerciales

Año II – N° 11  
ABRIL 2006

### Existencia Física de Granos



No se incluye el cereal depositado en el campo de productores, por no haber ingresado al circuito comercial.

Fuente: elaboración propia en base a datos del ONCCA.

### Capacidad de almacenaje de las plantas (en toneladas)

Capacidad Instalada	Capacidad utilizada al 31 de marzo	Porcentaje utilizado	Total de plantas
47.881.924	19.880.044	41,5 %	3.023

La capacidad de almacenaje está calculada en base a trigo PH 80.

Fuente: ONCCA.

### Molienda de granos (en toneladas)

	Acumulado a febrero 2006	Acumulado a febrero 2005	Variación
Soja	4.298.923	3.786.340	13,5 %
Girasol	602.229	449.200	34,1 %
	Enero 2006	Enero 2005	Variación
Trigo	405.712	412.252	-1,6 %

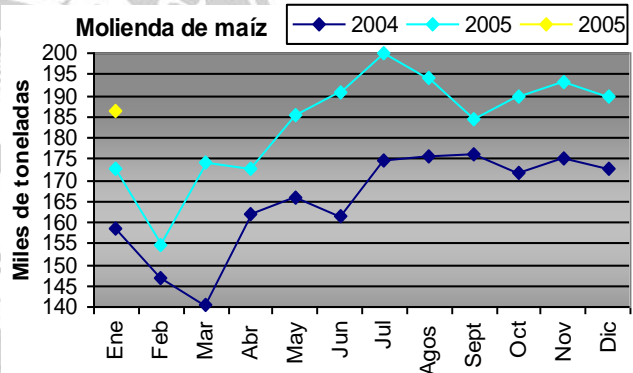
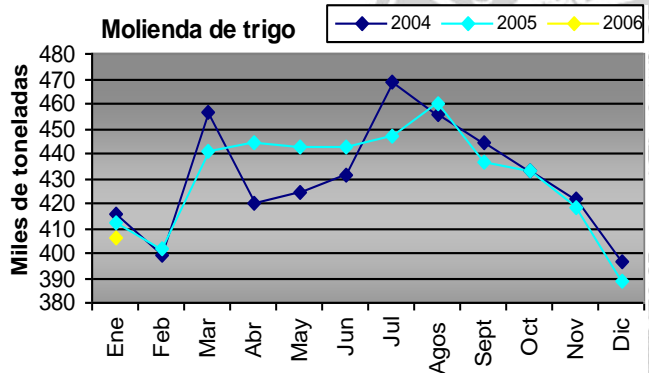
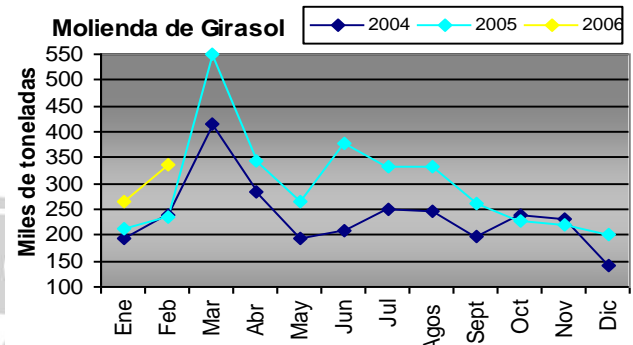
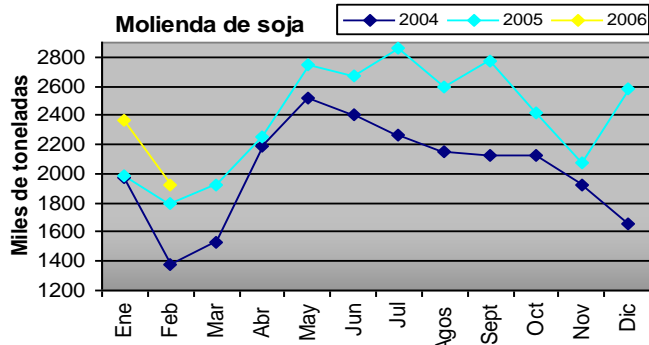
Maíz	<b>186.313</b>	172.477	8,0 %
------	----------------	---------	-------

Fuente: elaboración propia en base a datos de la SAGPyA, últimos datos disponibles.



INSTITUTO DE ESTUDIOS ECONÓMICOS

Año II – N° 11  
ABRIL 2006

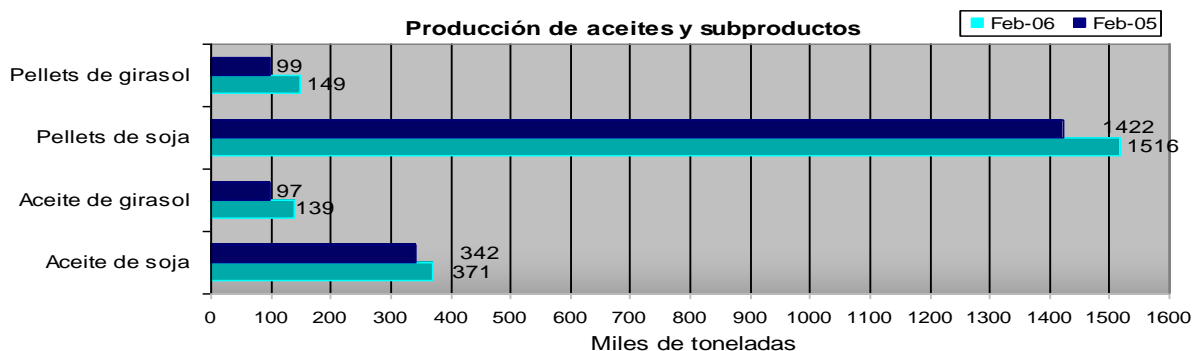


Fuente: elaboración propia en base a datos de la SAGPyA, últimos datos disponibles.

### Producción de aceites y subproductos (en toneladas)

	Acumulado a febrero 2006	Acumulado a febrero 2005	Variación
Aceite de soja	821.273	721.385	13,8 %
Pellets de soja	3.369.724	2.988.982	12,7 %
Aceite de girasol	249.739	184.306	35,5 %
Pellets de girasol	260.415	186.304	39,8 %

Fuente: elaboración propia en base a datos de la SAGPyA.



Fuente: elaboración propia en base a datos de la SAGPyA.



INSTITUTO DE ESTUDIOS ECONOMICOS

Año II – N° 11  
ABRIL 2006

### Comercio exterior de granos y subproductos

	Marzo 2006	Febrero 2006	Variación	Marzo 2005	Variación
Monto (en millones de u\$s)	<b>640,5</b>	550,5	16,3 %	769,7	-16,8 %
Precios promedio (en u\$s por ton.)	<b>189,0</b>	196,0	-3,6 %	145,0	30,3 %
Volumen (en millones de ton.)	<b>3,4</b>	2,8	21,4 %	5,3	-35,8 %
Embarques (en unidades)	<b>3.026</b>	2.439	24,1 %	2.974	1,7 %

Fuente: elaboración propia en base a datos del SENASA.

### Exportaciones de los principales granos (en toneladas)

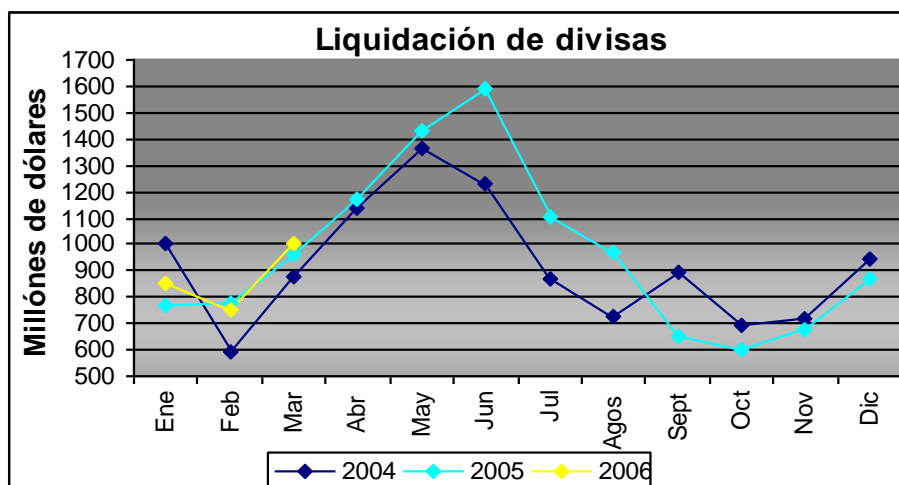
	Potenciales campaña 2005/06	Acumulado al 12 de abril de 2006	Progreso comparativo de las exportaciones	
			Campaña 05/06	Campaña 04/05
Trigo	6.500.000	5.830.900	89,7 %	81,1 %
Maíz	8.000.000	3.352.900	41,9 %	37,3 %
Soja	8.000.000	3.297.300	41,2 %	41,1 %
Girasol	55.000	6.900	12,5 %	26,0 %

Fuente: elaboración propia en base a datos de la Dirección de Mercados (ONCCA-SAGPyA).

### Liquidación de divisas de los industriales de oleaginosos y exportadores de cereales (en millones de dólares)

	Marzo 2006	Febrero 2006	Variación	Marzo 2005	Variación
Liquidación	<b>1.000,6</b>	754,2	32,7 %	959,6	4,3 %

Fuente: elaboración propia en base a datos de CIARA.



Fuente: elaboración propia en base a datos de CIARA.



INSTITUTO DE ESTUDIOS ECONÓMICOS

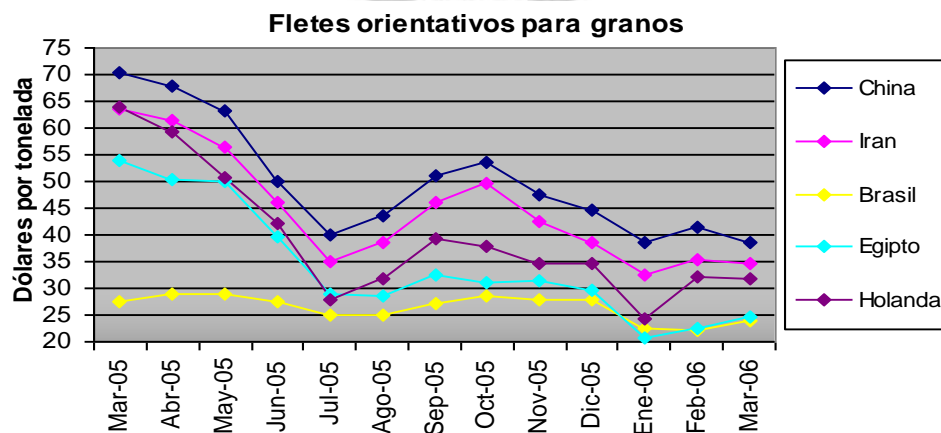
Año II – Nº 11  
ABRIL 2006

### Flete marítimo orientativo para granos

Destino	Marzo 2006	Febrero 2006	Variación	Marzo 2005	Variación
China <sup>(2)</sup>	38,5	41,5	-7,2 %	70,3	-45,2 %
Irán <sup>(2)</sup>	34,5	35,5	-2,8 %	63,5	-45,7 %
Brasil <sup>(2)</sup>	24,0	22,0	9,1 %	27,4	-12,4 %
Egipto <sup>(2)</sup>	24,5	22,5	8,9 %	54,0	-54,6 %
Holanda <sup>(3)</sup>	31,8	32,3	-1,5 %	64,0	-50,3 %

<sup>(2)</sup> Barcos con porte de 40000 toneladas. <sup>(3)</sup> Barcos con porte de 25000 toneladas.

Fuente: Área Regímenes Especiales – Dirección de Mercados Agroalimentarios, SAGPyA.



Fuente: Elaboración propia en base a datos del Área de Regímenes Especiales - Dirección de Mercados Agroalimentarios, SAGPyA.

Flete por camión, a granel (en pesos por tonelada)

Kilómetros	Marzo 2006	Febrero 2006	Variación	Marzo 2005	Variación
20	<b>10,6</b>	10,6	0,0 %	9,7	9,3 %
100	<b>23,7</b>	23,7	0,0 %	21,5	10,2 %
500	<b>78,8</b>	78,8	0,0 %	71,6	10,1 %
1000	<b>141,3</b>	141,3	0,0 %	128,5	10,0 %

Se consideran camiones con capacidad de carga de 30 toneladas.

Fuente: Área Regímenes Especiales – Dirección de Mercados Agroalimentarios, SAGPyA.

### Camiones arribados en puerto

Puerto	Marzo 2006	Febrero 2006	Variación
Rosario y zona	<b>76.419</b>	48.616	57,2 %
Dársena y Buenos Aires	<b>14.612</b>	7.119	105,3 %
Necochea	<b>8.057</b>	4.976	61,9 %
Bahía Blanca	<b>6.600</b>	4.812	37,2 %

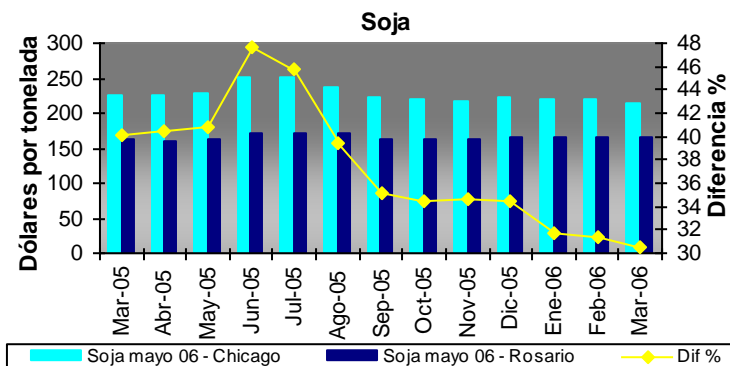
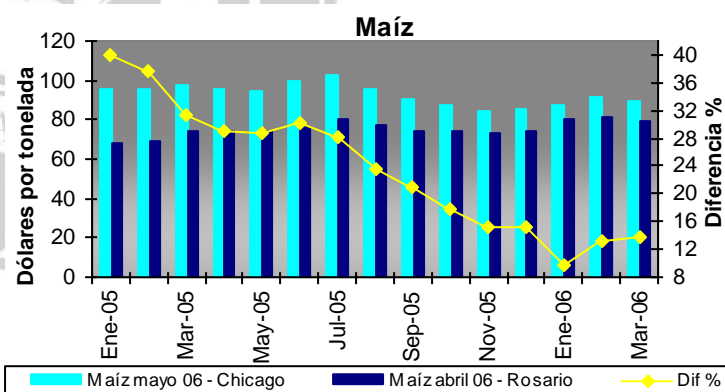
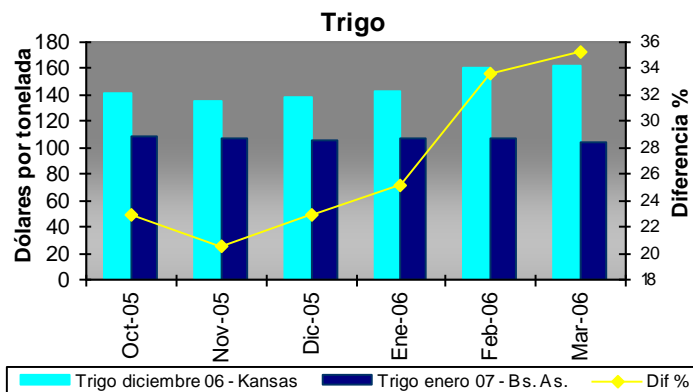
Fuente: elaboración propia en base a datos de la Cámara Gremial de Recibidores de Cereales, Oleaginosas y afines de la Bolsa de Cereales.



INSTITUTO DE ESTUDIOS ECONOMICOS

Año II – N° 11  
ABRIL 2006

### Diferencial de precios en mercados de futuros



Fuente: elaboración propia. Contratos correspondientes a similares posiciones de distintas plazas y los diferenciales de precios originados. La línea amarilla marca la diferencia porcentual entre los precios de la plaza internacional de referencia (Chicago o Kansas) y el de la plaza local (Rosario o Bs. As.).

EEUU, estimación y progreso del área sembrada (en millones de hectáreas)

Cultivo	2005/06	2004/05	variación	Progreso comparativo de la siembra al 23/04	
				Campaña 05/06	Campaña 04/05
Maíz	30,4	29,8	2,0 %	25,0 %	28,0 %

Fuente: USDA

Brasil: Precios de indiferencia del trigo importado (en dólares por tonelada)

EE.UU. Hard red #2	Diferencia respecto FOB Argentina	Canadá Feed Wheat #2	Diferencia respecto FOB Argentina	Australia Hard Wheat	Diferencia respecto FOB Argentina
190,1	47,1	151,0	8,0	227,8	84,8

El precio de indiferencia se obtiene adicionando el 10,5% (arancel de importación extra zona) al precio FOB de los países seleccionados. La diferencia es respecto al precio FOB puertos argentinos (143 dólares por tonelada).

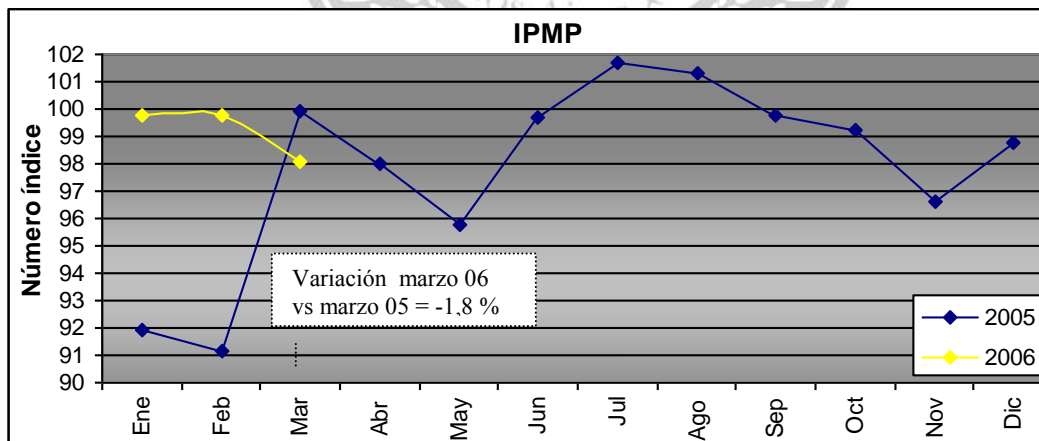
Fuente: elaboración propia.



INSTITUTO DE ESTUDIOS ECONOMICOS

Año II – Nº 11  
ABRIL 2006

Índice de precios de las materias primas (en dólares estadounidenses)



Fuente: Elaboración propia en base a datos del Banco Central de la Republica Argentina. Base diciembre 1995 = 100.